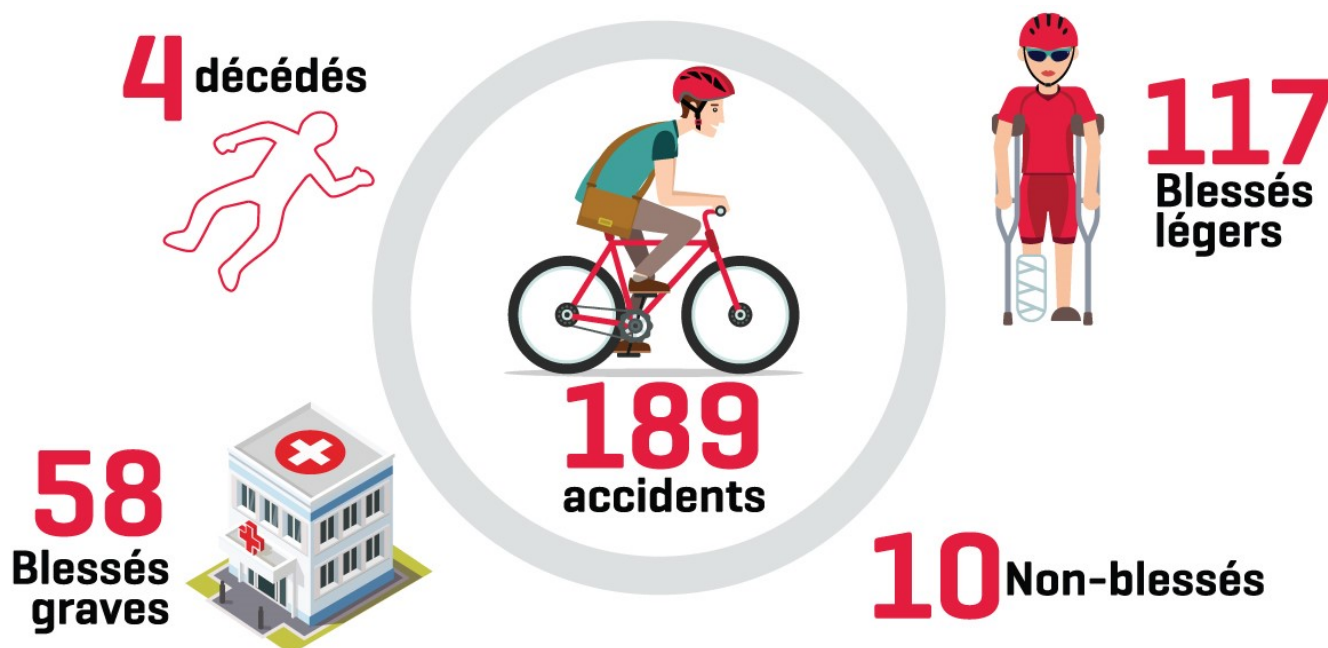


De 2016 à 2018, 4 cyclistes ont perdu la vie sur les routes luxembourgeoises

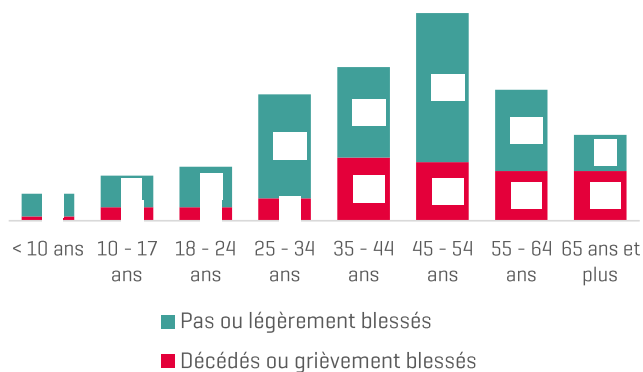
Sur les 3 dernières années, 58 ont été grièvement blessés, 117 légèrement et 10 ont été épargnés; un tiers a été tué ou grièvement blessé. Les cyclistes représentent 3% des victimes d'accidents et 5% de la mortalité routière sur cette période. Les années 2016 et 2018 enregistraient chacune 60 accidentés, l'année 2017 en comptait 69, soit 15% de plus. Sur un total de 189 cyclistes accidentés entre 2016 et 2018, 159 étaient des hommes [84%]. Les cyclistes accidentés avaient en moyenne 43 ans; 80% étaient des résidents du Grand-Duché.



Les cyclistes blessés sont le plus souvent âgés entre 35 et 54 ans; ils représentent 44 % des victimes. Les 65 ans et plus sont cependant les plus vulnérables; ils comptent en effet plus de blessés graves que de blessés légers. Sur la période 2016-2018, les plus de 65 ans représentent 19% des cyclistes gravement blessés [10% de l'ensemble des victimes d'accidents et 8% de la population]. Sur les 179 cyclistes blessés sur la période, 16 avaient moins de 18 ans, soit 9%.

8 cyclistes accidentés sur 10 sont des résidents, 13% roulaient en groupe lors de l'accident contre 26% des non-résidents accidentés.

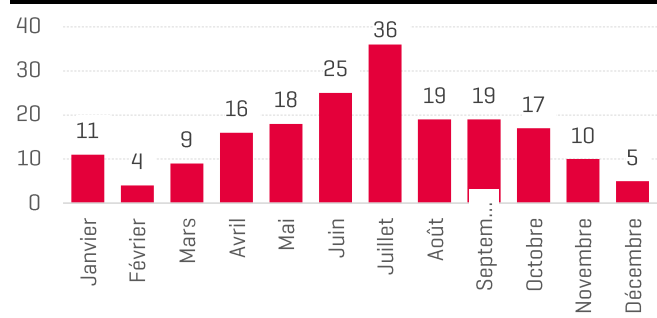
NOMBRE DE CYCLISTES ACCIDENTÉS SELON LEUR ÂGE ET LA GRAVITÉ DE LEURS BLESSURES, 2016-2018



Source : STATEC ; Police Grand-Ducale

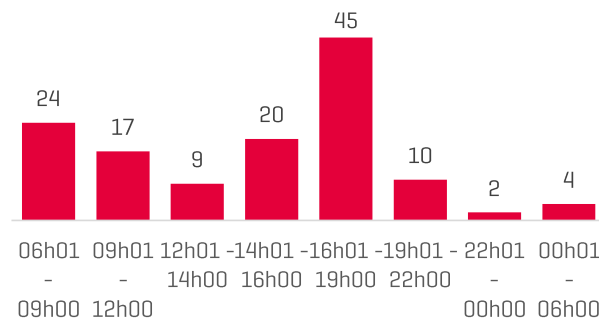
Les déplacements en bicyclette étant fortement liés aux conditions météorologiques, l'été est la saison la plus marquée par des accidents avec un pic au mois de juillet ; la saison d'automne compte quasiment autant de cyclistes accidentés que le printemps. Les accidents impliquant des cyclistes se répartissent sur toute la semaine, ils sont un peu plus nombreux les samedis mais globalement 69% des cyclistes accidentés le sont un jour de semaine. Notons encore que 78% des cyclistes accidentés le sont par un ciel dégagé et 90% sur chaussée sèche.

PLUS D'ACCIDENTS QUAND IL FAIT BEAU DEHORS



Source : STATEC ; Police Grand-Ducale

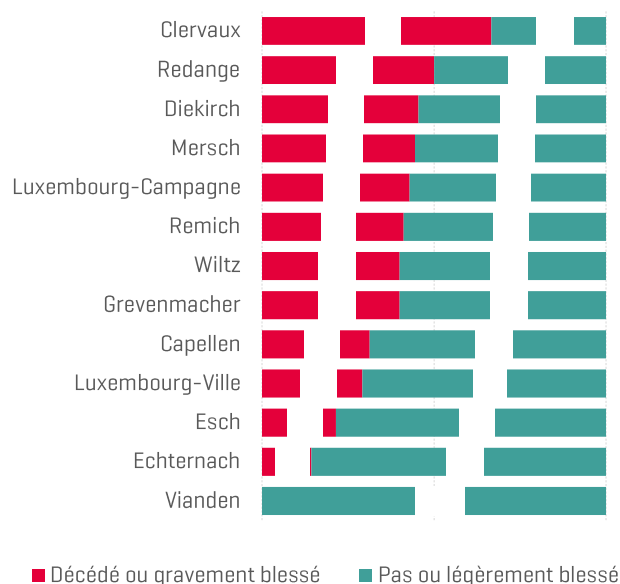
En semaine, on observe une hausse du nombre de victimes aux heures de pointe entre 6 et 9h et surtout entre 16 et 19h. Le week-end, on compte le plus de victimes dans le courant de la matinée et à partir du milieu de l'après-midi. Quel que soit le jour de la semaine, on compte très peu de victimes après 22h.



Source : STATEC ; Police Grand-Ducale

Entre 2016 et 2018, 25 respectivement 22 cyclistes sont accidentés dans les cantons de Luxembourg-ville et d'Esch-sur-Alzette, cantons avec les réseaux routiers les plus denses représentant 47% des victimes totales sur la période. Ce ne sont cependant pas les accidents les plus graves. Les cantons de Clervaux et Rédange ne comptent que 3 respectivement 6 victimes entre 2016 et 2018 mais ces dernières sont plus gravement blessées.

CYCLISTES VICTIMES SELON LE CANTON ET LA GRAVITÉ DES BLESSURES, 2016-2018, EN %



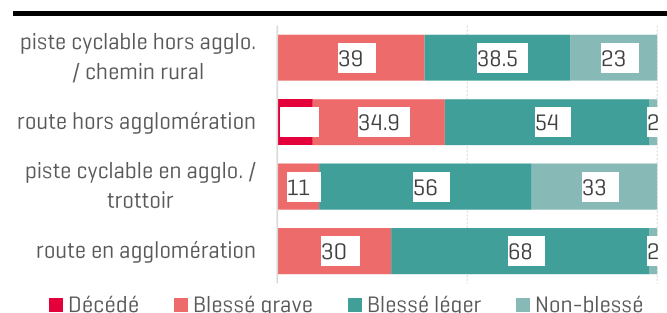
Source : STATEC ; Police Grand-Ducale

NOMBRE DE CYCLISTES ACCIDENTÉS SELON LES PLAGES HORAIRES -EN SEMAINE, 2016-2018

65% des cyclistes accidentés le sont sur des routes en agglomération, 23% hors agglomération et 12% sur des pistes cyclables ou trottoirs. Ces derniers se répartissent en 7% des victimes sur des pistes cyclables hors agglomération ou des chemins ruraux et 5% sur des pistes cyclables en agglomération, trottoirs ou parkings. Ces proportions sont très similaires sur une période d'observation de 10 ans.

En prenant en compte la gravité des accidents, on constate que les blessures subies sont plus graves sur les routes hors agglomération avec 44% de personnes tuées ou grièvement blessées. Sur les pistes cyclables en agglomération ou sur les trottoirs, seuls 11% des victimes sont grièvement blessées.

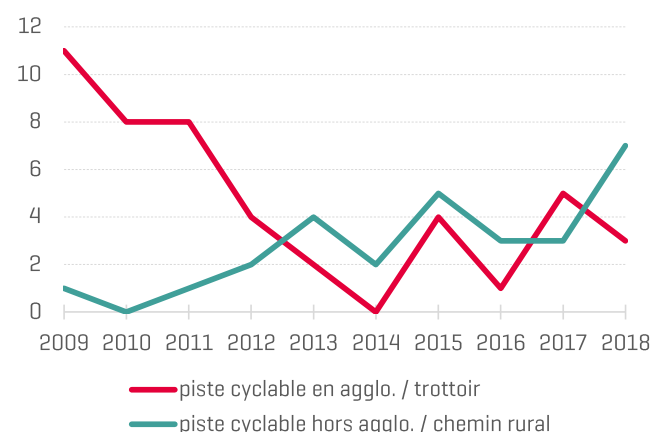
GRAVITÉ DES BLESSURES DES CYCLISTES SELON LE LIEU DE L'ACCIDENT, 2016-2018, EN %



Source : STATEC ; Police Grand-Ducale

Sur 10 ans, le nombre de victimes sur des pistes cyclables en agglomération ou sur des trottoirs baisse tandis que celui sur des pistes cyclables extérieures ou sur des chemins ruraux augmente. Dans les deux cas, les accidents sont cependant moins graves sur les trois dernières années que sur une période de 10 ans. Sur les pistes cyclables en agglomération on est passé de 18% de blessés graves ou tués sur 10 ans à 11% entre 2016 et 2018. Sur celles hors agglomération le pourcentage de blessés graves ou tués baisse également mais dans une moindre mesure (de 43% à 39%). Sur un nombre de cyclistes victimes d'accidents en hausse, les blessés graves sur pistes cyclables baissent ce qui devrait refléter l'efficacité de ces dernières. Notons encore que les procès-verbaux de la police ne permettent pas de distinguer de détails sur le type de piste cyclable (piste cyclable, bande cyclable, ou chaussée désignée).

NOMBRE D'ACCIDENTS SUR DES PISTES CYCLABLES SUR 10 ANS



Source : STATEC ; Police Grand-Ducale

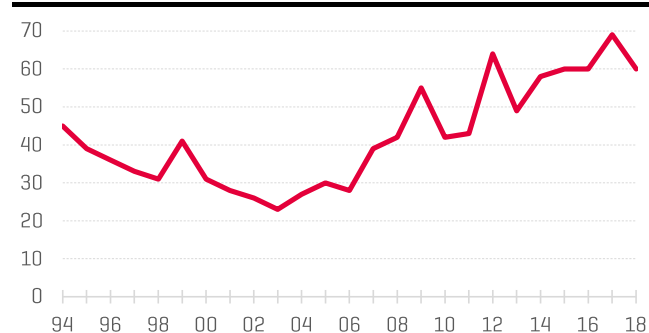
79 cyclistes accidentés entre 2016 et 2018 ont été victimes d'une collision sur un croisement, soit 4 sur 10. C'est de loin la circonstance la plus fréquente. On compte ensuite 23 victimes lors de collisions en direction opposée, 21 chutes seules et 17 victimes lors de dépassements ou changements de file. 7 cyclistes accidentés ont percuté un piéton et 5 ont été victimes d'une ouverture de portière d'une voiture garée le long d'un trottoir.

40% des cyclistes ont commis un délit de la circulation lors de leur accident (contre 59% chez les 4 roues). Le délit le plus fréquent est le chevauchement de la ligne de sécurité (24%) et la conduite en contresens (22%). Viennent ensuite les fautes de dépassement ou changements de file (12%) et les fautes envers un piéton (12%).

Entre 2016 et 2018, 3% des cyclistes impliqués dans des accidents étaient sous influence d'alcool. Parmi les conducteurs 4 roues accidentés, 13% avaient un taux d'alcoolémie supérieur à la limite légale.

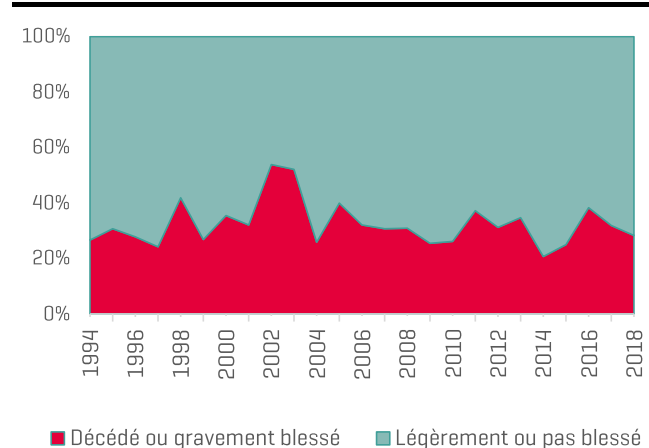
Délaisser plus souvent la voiture pour prendre le guidon fait forcément grimper le nombre de victimes d'accidents¹. Sur les 25 dernières années, le nombre de cyclistes accidentés baisse entre 1994 et le début des années 2000 pour remonter depuis. Depuis 1994, le nombre de cyclistes accidentés a augmenté de 33%, le parc automobile de 93% et la population résidente de 50%. À l'exception des années 2002 et 2003, les blessures ne se sont cependant pas substantiellement aggravées.

ÉVOLUTION DU NOMBRE DE CYCLISTES VICTIMES D'ACCIDENTS SUR 25 ANS



Source : STATEC ; Police Grand-Ducale

CYCLISTES ACCIDENTÉS SELON LA GRAVITÉ DE LEURS BLESSURES, EN %



Source : STATEC ; Police Grand-Ducale

Méthodologie et définitions

Seuls les accidents survenus sur une voie publique ayant provoqué des dommages corporels et nécessité l'intervention de la police sont repris dans ces statistiques. Une partie des accidents impliquant des cyclistes peut donc ne pas figurer dans ces chiffres. C'est le cas pour les accidents sans lésions mais également lorsque les impliqués se sont arrangés entre eux ou encore dans le cas où un seul cycliste est impliqué ; il n'appellera pas forcément la police, même s'il est blessé.

Armande Frising

STATEC

armande.frising@statec.etat.lu

[+352] 247-84395

www.statistiques.lu

ISSN 2304-7135

¹ Selon le CIGL Esch-sur-Alzette (Centre d'Initiative et de Gestion local a.s.b.l.), le nombre d'utilisateurs actifs du système de gratuit d'emprunt de vélos Vêl'OK est passé de 2 143 en 2015 à 5125 en 2018. Le nombre

d'abonnés de longue durée du système Vel'OH à Luxembourg ville est passé de 6989 à 7682 personnes sur la même période.