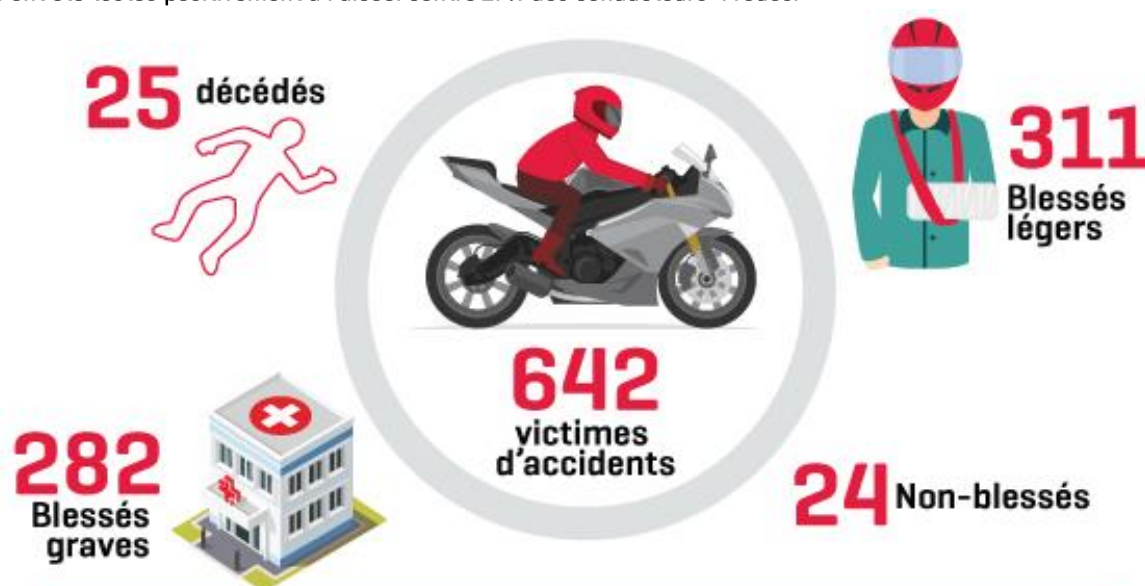
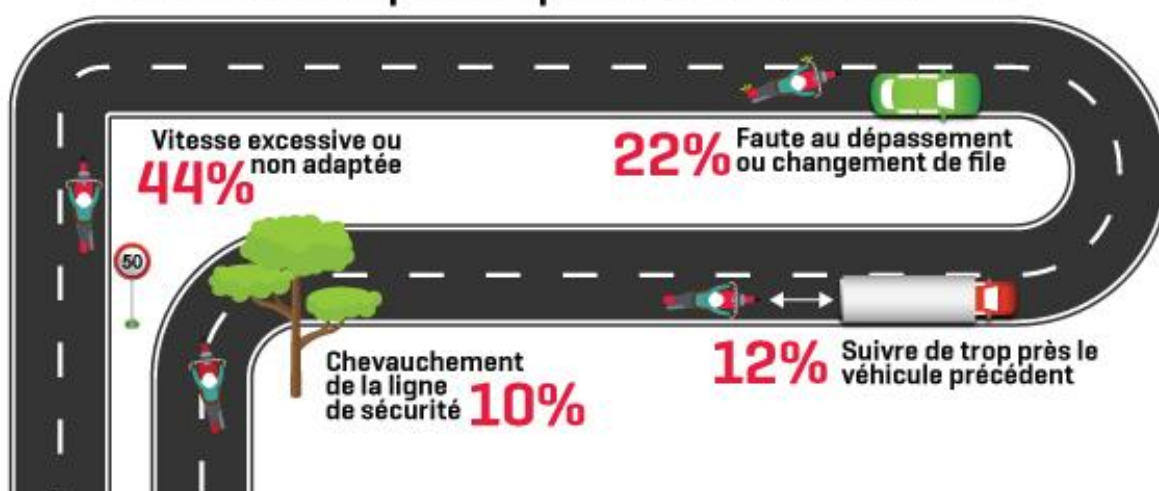


## 25 motocyclistes décédés sur la route entre 2015 et 2018

642 motocyclistes ont été impliqués dans des accidents corporels sur les routes luxembourgeoises durant cette période. 282 ont été gravement blessés et 311 légèrement blessés. 24 seulement en sont sortis indemnes. Les accidents les plus graves ont lieu au Nord et à l'Est du pays ; la vitesse représente presque la moitié des délits commis par les motocyclistes. 3% des conducteurs de motos ont été testés positivement à l'alcool contre 17% des conducteurs 4 roues.



### Infractions les plus fréquentes lors des accidents



## MOTOCYCLISTES ET PASSAGERS IMPLIQUÉS DANS UN ACCIDENT DE LA ROUTE ; 2015-2018

	2015	2016	2017	2018	2015 - 2018
Décédés	6	3	7	9	25
Blessés graves	76	60	66	80	282
Blessés légers	78	85	76	72	311
Non-blessés	4	5	7	8	24
<b>Total</b>	<b>164</b>	<b>153</b>	<b>156</b>	<b>169</b>	<b>642</b>

Source : STATEC, Police Grand-ducale

Les motocyclistes sont des usagers vulnérables de la route; ils représentent 26% de l'ensemble des blessés graves sur la période sous rubrique contre 8% des blessés légers.

Parmi les victimes décédées ou blessées on compte 537 hommes et 81 femmes; 577 conducteurs et 41 passagers. Les premiers sont majoritairement des hommes (92%) et les seconds le plus souvent de sexe féminin (78%).

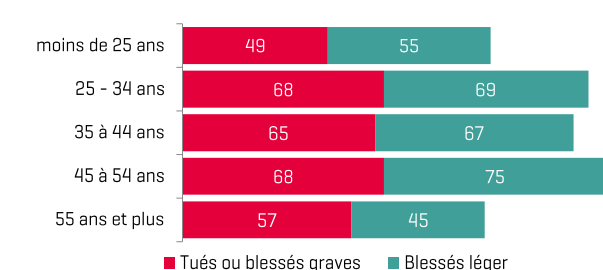
Sur les dix dernières années, le nombre de motocycles immatriculés au Luxembourg a augmenté de 36% (3.5% en moyenne annuelle) alors que le nombre de victimes blessées a augmenté de 25% (2.5% en moyenne annuelle).

## Les motards victimes d'un accident ont en moyenne 40 ans

Sur la période de 2015 à 2018, les motocyclistes blessés ou tués dans un accident de la route avaient en moyenne 40 ans. 17% des victimes ont moins de 25 ans et autant ont plus de 55 ans. Les classes d'âges allant de 25 à 54 ans sont plus fortement représentées.

En combinant l'âge et la gravité des blessures, on constate que les 55 ans et plus sont le plus gravement blessés ; sur la période sous revue, quasiment autant de victimes sont tuées ou gravement blessées que blessées légèrement.

## MOTOCYCLISTES VICTIMES SELON LA CLASSE D'ÂGE ET LA GRAVITE DES BLESSURES ; 2015-2018



Source : STATEC, Police Grand-ducale

## 47% des motards victimes d'un accident sur nos routes sont des non-résidents

Il s'agit de motocyclistes de passage, visitant notre pays ou encore de frontaliers venant travailler en deux roues. Entre 2015 et 2018, 15% des victimes vivent en France ; autour de 8% de victimes viennent respectivement d'Allemagne, de Belgique ou encore des Pays-Bas.

## MOTOCYCLISTES VICTIMES SELON LE PAYS DE RÉSIDENCE ET LA GRAVITÉ DES BLESSURES ; 2015-2018

Source : STATEC, Police Grand-ducale

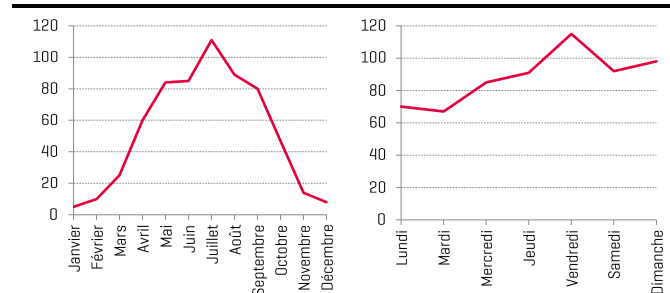
	Tués ou blessés graves	Blessés légers	Victimes au total
Belgique	29	13	42
Pays-Bas	33	16	49
Allemagne	31	21	52
Luxembourg	147	183	330
France	46	49	95
Autres	21	29	50
<b>Ensemble</b>	<b>307</b>	<b>311</b>	<b>618</b>

## De tristes pics les beaux jours d'été et les weekends

C'est sans surprise au retour des beaux jours qu'ont lieu la plupart des accidents de moto. Aux cours des mois de mai à septembre on compte le plus grand nombre de motocyclistes tués ou blessés avec des pics entre juin et août. Ces trois mois enregistrent à eux seuls un peu plus d'un tiers des victimes d'accidents de motos.

On n'est pas moins étonné de retrouver plus de victimes en fin de semaine; pour la moitié des victimes l'accident a eu lieu entre vendredi et dimanche. Le lien entre la météo et la pratique de la moto est encore souligné par le fait que 79% des victimes sont accidentées lors d'une journée ensoleillée et 85% sur une chaussée sèche. 87% des victimes ont roulé en plein jour, 3% au crépuscule et 10% la nuit.

## MOTOCYCLISTES VICTIMES D'ACCIDENTS SELON LE MOIS DE L'ANNÉE ET LE JOUR DE SEMAINE ; 2015-2018

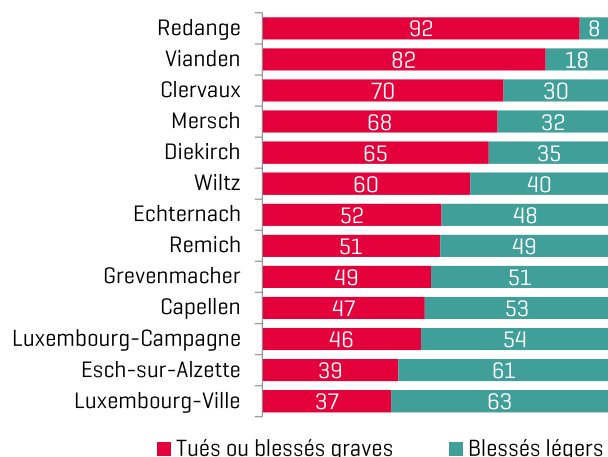


Source : STATEC, Police Grand-ducale

## Des accidents plus graves au Nord et à l'Est du pays

Si les cantons de Luxembourg et Esch-sur-Alzette enregistrent le plus grand nombre d'accidents en raison de la densité élevée de leur réseau routier, les accidents survenus dans les cantons du Nord et de l'Est sont généralement plus graves. Dans le canton de Redange, 92% des motocyclistes impliqués dans des accidents sont tués ou gravement blessés, 82% dans le canton de Vianden, et 70% dans celui de Clervaux. À Luxembourg-Ville et à Esch-sur-Alzette, près de 40% des blessés le sont grièvement voire succombent à leurs blessures.

### MOTOCYCLISTES VICTIMES SELON LE CANTON ET LA GRAVITÉ DES BLESSURES ; 2015 - 2018 (EN%)



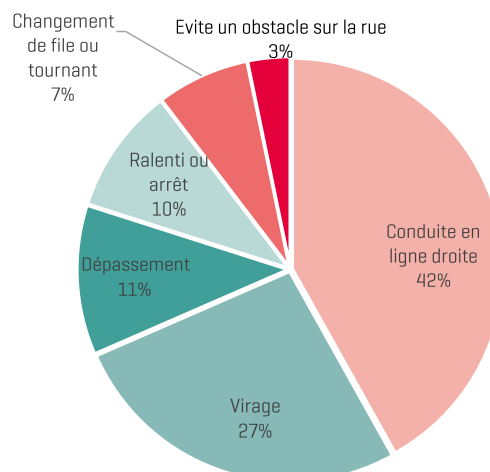
Source : STATEC, Police Grand-ducale

Entre 2015 et 2018, la moitié des motocyclistes accidentés le sont hors agglomération, 43% en agglomération et 7% sur les autoroutes. Les accidents hors agglomération et sur les autoroutes sont plus graves.

## 43% des victimes sont accidentées en ligne droite et 25% dans un virage

L'analyse en fonction de la manœuvre effectuée lors de l'accident révèle que 42% des victimes conduisaient en ligne droite, 27% sont accidentés dans un virage et les accidents lors de dépassements sont presque aussi fréquents que ceux au ralenti ou en arrêt [respectivement 12% et 11%].

### MOTOCYCLISTES VICTIMES D'UN ACCIDENT SELON LA MANŒUVRE ; 2015 - 2018 (EN%)

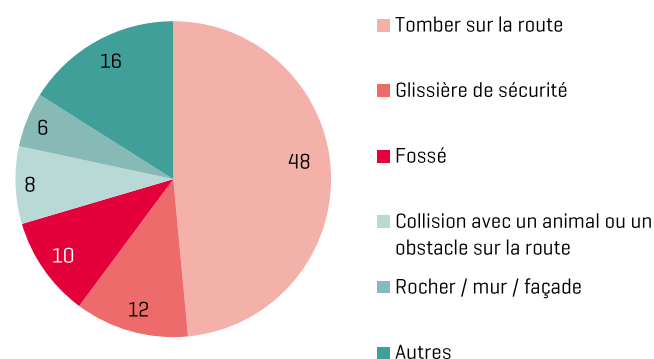


Source : STATEC, Police Grand-ducale

## La chute est l'accident le plus fréquent des motocyclistes accidentés sans tiers

35% de l'ensemble des motocyclistes victimes sont accidentés seuls, n'impliquant donc aucun autre usager de la route. Ils représentent 41% des blessés graves et 28% des blessés légers. 56% sont blessés sur la route ; à travers une chute [48%] ou en percutant un obstacle sur la chaussée [8%]. Parmi ceux qui ont fait une sortie de route, la collision avec une glissière [12%] et l'atterrissage dans le fossé [10%] sont les circonstances les plus fréquentes.

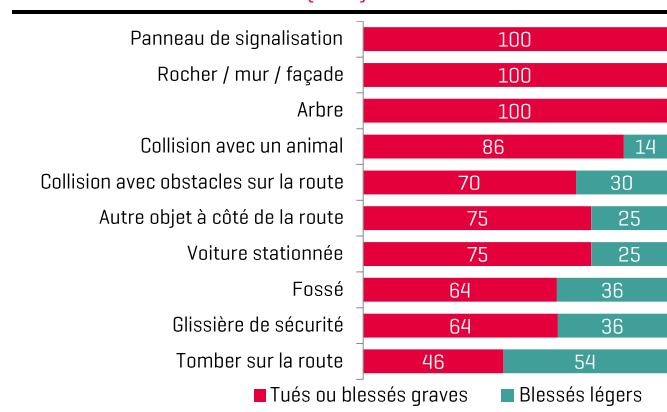
### TYPE D'ACCIDENT DES MOTOCYCLISTES VICTIMES SANS TIERS IMPLIQUÉ; 2015 - 2018 (EN%)



Source : STATEC, Police Grand-ducale

Les collisions avec un animal, un arbre, un panneau de signalisation ou encore un mur entraînent toujours des blessures graves.

#### TYPE D'ACCIDENT DES MOTOCYCLISTES VICTIMES SANS TIERS IMPLIQUÉ SELON LA GRAVITÉ ; 2015 – 2018 (EN %)

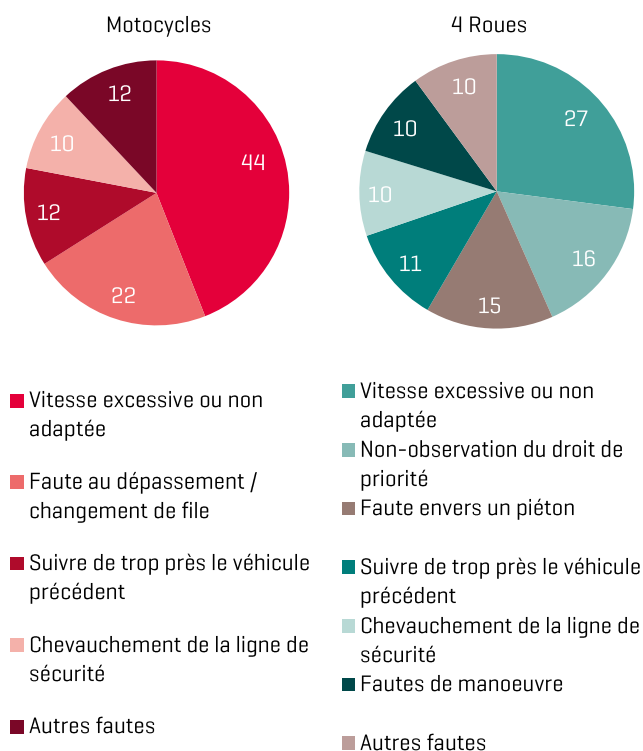


Source : STATEC, Police Grand-ducale

### Le délit le plus fréquent : la vitesse

Les motocyclistes ont moins souvent un délit à l'origine de leur accident (47%) que les conducteurs 4 roues (59%). Le délit le plus fréquent chez les deux types de conducteurs est l'excès de vitesse ou la vitesse non adaptée ; elle représente 44% des délits commis par les motocyclistes et 27% de ceux commis par les conducteurs 4 roues. Chez les motocyclistes viennent ensuite les fautes de dépassement [22%] et la distance insuffisante avec le véhicule précédent [12%]. Les conducteurs 4 roues accidentés quant à eux n'ont pas observé le droit de priorité [16%] ou ont commis une faute envers un piéton [15%].

#### TYPE D'INFRACTION CONSTATÉ LORS DES ACCIDENTS ; 2015 – 2018 (EN %)



Source : STATEC, Police Grand-ducale

Notons que 3% des motocyclistes impliqués dans un accident entre 2015 et 2018 ont été testés positivement à l'alcool contre 17% des conducteurs 4 roues.

### Méthodologie et définitions

Seuls les accidents survenus sur une voie publique ayant provoqué des dommages corporels et nécessité l'intervention de la police grand-ducale sont repris dans ces statistiques. Sont retenus les motocycles d'une cylindrée supérieure 50ccm.

**Armande Frising**

STATEC

[armande.frising@statec.etat.lu](mailto:armande.frising@statec.etat.lu)

[+352] 247-84395

[www.statistiques.lu](http://www.statistiques.lu)

ISSN 2304-7135