

# REGARDS | 04

## sur les accidents de la route impliquant des motocyclistes



Auteur: Liliane Reichmann  
Publication périodique | Avril 2015

**STATEC**  
Institut national de la statistique  
et des études économiques

Entre 2012 et 2014, 21 motocyclistes ont trouvé la mort dans des accidents ayant fait au moins un blessé sur les routes du Luxembourg, 153 ont été gravement blessés et 210 s'en sont tirés avec des blessures légères. 89% des victimes sont des hommes et 43% des non-résidents.

Les motocyclistes sont le plus souvent impliqués dans les accidents le dimanche. En général, les accidents survenus dans le nord du pays sont plus graves.

39% des motocyclistes victimes le sont dans des accidents sans qu'un autre usager ne soit impliqué. 64% de ces accidents ont lieu dans un virage. Le motocycliste est présumé seul responsable pour 1/3 des collisions avec d'autres usagers. L'infraction la plus souvent commise par les motards impliqués dans des accidents est une vitesse excessive et inadaptée à la situation.

### Les motocyclistes comptent parmi les usagers vulnérables de la route

Tout comme les piétons, les cyclistes et les cyclomotoristes, les motocyclistes sont les principales victimes des accidents de la route dans lesquels ils sont impliqués et comptent donc parmi les usagers vulnérables. Ils appartiennent aux usagers moins protégés, c'est-à-dire démunis de protections extérieures et souvent difficilement perceptibles par les autres usagers de la route. Entre 2012 et 2014, 404 motocyclistes ont été impliqués dans des accidents ayant fait au moins un blessé sur les routes du Luxembourg. 21 motocyclistes ont trouvé la mort, 153 ont été gravement blessés, 210 s'en sont tirés avec des blessures légères et 20 n'ont pas été blessés.

**Tableau 1 : Motocyclistes impliqués dans un accident de la route selon le niveau de blessures, 2012-2014**

	2012	2013	2014	2012-2014
Décédés	5	8	8	21
Blessés graves	50	56	47	153
Blessés légers	56	78	76	210
Non-blessés	7	10	3	20
<b>Total</b>	<b>118</b>	<b>152</b>	<b>134</b>	<b>404</b>

Source : STATEC, Police Grand-ducale

### La conduite d'une moto, une pratique très masculine

La conduite d'une moto est visiblement une pratique très masculine puisque 89% des motocyclistes victimes d'un accident sont des hommes. Les hommes sont dans 98% des cas des conducteurs tandis que les femmes sont dans 51% des cas passagères.

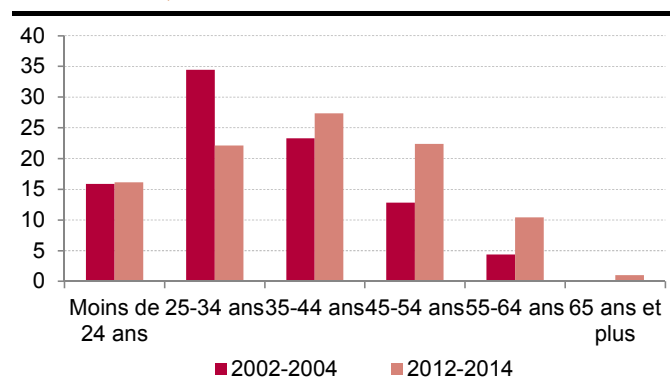
**Tableau 2 : Motocyclistes victimes selon le genre et la place occupée sur le véhicule, 2012-2014**

	Conducteur	Passager	Total	Conducteur	Passager
				en %	
Hommes	337	4	341	98.8	1.2
Femmes	21	22	43	48.8	51.2
<b>Total</b>	<b>358</b>	<b>26</b>	<b>384</b>	<b>93.2</b>	<b>6.8</b>
			en %		
Hommes	94.1	15.4	88.8		
Femmes	5.9	84.6	11.2		

Source : STATEC, Police Grand-ducale

L'âge moyen des motocyclistes, victimes d'un accident entre 2012 et 2014, était de 39 ans. Si entre 2002 et 2004 plus d'un tiers des victimes étaient âgées de 25 à 34 ans, et que le nombre de victimes diminuait ensuite avec l'âge, on voit que, 10 ans plus tard, c'est la classe d'âge des 35 à 44 ans qui compte le plus de victimes, suivie de celle des 45 à 54 ans. Les motocyclistes âgés de 55 ans et plus représentent encore 11% des victimes.

**Graphique 1 : Motocyclistes victimes selon la classe d'âge, 2002-2004/2012-2014, en %**



Source : STATEC, Police Grand-ducale

Si entre 2012 et 2014, les motocyclistes plus jeunes sont moins souvent victimes, ils s'en sortent également moins gravement.

**Tableau 3 : Motocyclistes victimes selon l'âge, 2012-2014**

	Tués ou blessés graves	Blessés légers	Total des victimes	Tués ou blessés graves	Blessés légers
	en %				
Moins de 24 ans	24	38	<b>62</b>	38.7	61.3
25-34 ans	36	49	<b>85</b>	42.4	57.6
35-44 ans	45	60	<b>105</b>	42.9	57.1
45-54 ans	45	41	<b>86</b>	52.3	47.7
55-64 ans	21	19	<b>40</b>	52.5	47.5
65 ans et plus	3	1	<b>4</b>	75.0	25.0
Inconnu	0	2	<b>2</b>		
<b>Total</b>	<b>174</b>	<b>210</b>	<b>384</b>	<b>45.3</b>	<b>54.7</b>

Source : STATEC, Police Grand-ducale

## Le nombre de motocyclistes non-résidents impliqués dans les accidents est important

Au Luxembourg, le nombre de motocyclistes non-résidents victimes d'accidents de la route est très important. Il s'agit de motocyclistes visitant notre pays pour la beauté du paysage avec ses routes sinueuses, de frontaliers utilisant leurs motocycles comme moyen de transport ou encore de motocyclistes de passage. Entre 2012 et 2014, 43% des victimes conduisaient une moto non immatriculée au Luxembourg. 13% des victimes résident en France, 12% en Allemagne, 9% viennent de la Belgique et 6% des Pays-Bas. Le tableau 4 montre que les motocyclistes belges et néerlandais sont plus souvent impliqués dans des accidents graves.

**Tableau 4 : Motocyclistes victimes selon le pays de résidence, 2012-2014**

	Tués ou blessés graves	Blessés légers	Total des victimes	Tués ou blessés graves	Blessés légers
	en %				
Luxembourg	94	125	219	42.9	57.1
France	17	32	49	34.7	65.3
Allemagne	20	25	45	44.4	55.6
Belgique	23	12	35	65.7	34.3
Pays Bas	16	7	23	69.6	30.4
Autres	4	9	13	30.8	69.2

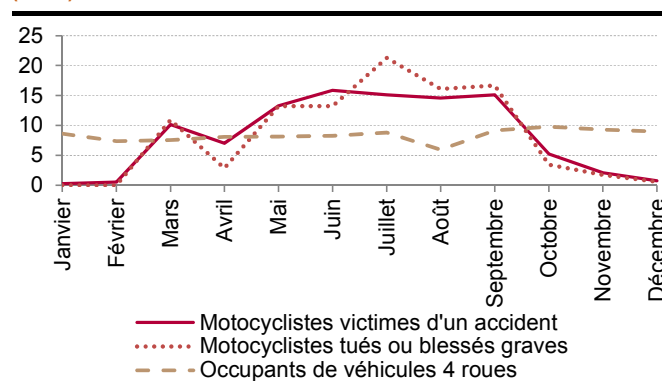
Source : STATEC, Police Grand-ducale

## Avec les beaux jours, les accidents des motocyclistes augmentent

Si les accidents des véhicules à 4 roues se répartissent plus ou moins uniformément sur toute l'année, la plupart des accidents de moto ont lieu entre mai et septembre. Un autre pic se montre en mars, lorsque avec les premiers rayons de soleil du printemps, les motocyclistes sortent leur véhicule après la pause hivernale. Le mois de juillet est celui où il y a le plus

d'accidents avec des motocyclistes tués ou gravement blessés.

**Graphique 2 : Victimes des accidents selon le mois, 2012-2014 (en %)**



Source : STATEC, Police Grand-ducale

Le lien entre le beau temps et la pratique de la moto est également illustré par le fait que 92% des accidents ont lieu en l'absence de pluie.

## Dimanche, jour plus périlleux pour les motards

Les motocyclistes sont le plus souvent impliqués dans les accidents le dimanche, surtout les motards non-résidents.

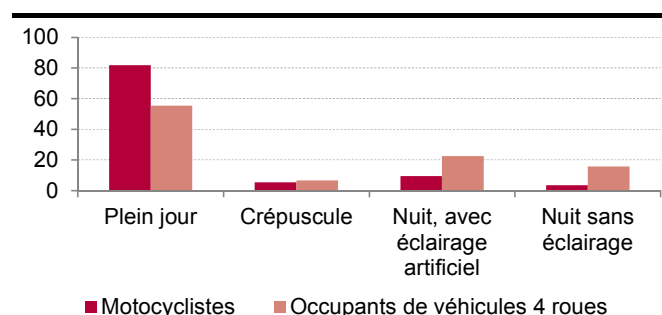
**Tableau 5 : Motocyclistes victimes selon le jour de la semaine et le pays de résidence, 2012-2014**

	Total des victimes	Victimes résidents	Victimes non- résidents	Total des victimes	Victimes résidents	Victimes non- résidents
	en %					
Dimanche	82	34	48	21.4	15.5	29.1
Lundi	36	24	12	9.4	11.0	7.3
Mardi	33	20	13	8.6	9.1	7.9
Mercredi	55	38	17	14.3	17.4	10.3
Jeudi	62	36	26	16.1	16.4	15.8
Vendredi	59	39	20	15.4	17.8	12.1
Samedi	57	28	29	14.8	12.8	17.6

Source : STATEC, Police Grand-ducale

La majorité des accidents impliquant des motocyclistes ont lieu en plein jour (82%) ; seulement 3% à des endroits sans éclairage artificiel pendant la nuit.

**Graphique 3 : Victimes des accidents selon la visibilité, 2012-2014**



Source : STATEC, Police Grand-ducale

## Les routes sinueuses du Nord du pays provoquent les accidents les plus graves

Ce sont sans surprise les cantons de Luxembourg et d'Esch-sur-Alzette où le réseau routier est le plus dense, qui ont connu de loin le plus grand nombre de motocyclistes victimes d'accident entre 2012 et 2014. Il y eut 99 victimes dans le canton de Luxembourg (dont 70 à Luxembourg-Ville) et 91 victimes dans le canton d'Esch-sur-Alzette.

**Tableau 6 : Motocyclistes victimes selon le canton, 2012-2014**

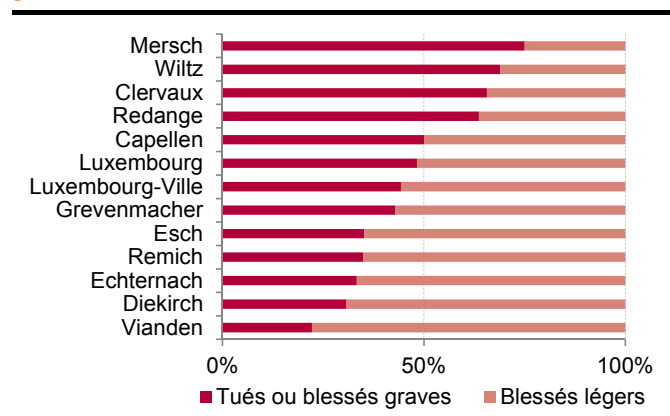
	Tués ou blessés graves	Blessés légers	Total des victimes	Total des victimes en %
Luxembourg-Ville	31	38	69	18.0
Luxembourg-Campagne	14	15	29	7.6
Esch-sur-Alzette	32	59	91	23.7
Capellen	9	9	18	4.7
Mersch	6	2	8	2.1
Clervaux	21	11	32	8.3
Diekirch	4	9	13	3.4
Redange	7	4	11	2.9
Wiltz	20	9	29	7.6
Vianden	2	7	9	2.3
Echternach	9	18	27	7.0
Grevenmacher	12	16	28	7.3
Remich	7	13	20	5.2

Source : STATEC, Police Grand-ducale

L'analyse en fonction de la gravité de l'accident révèle que pour le canton d'Esch-sur-Alzette, 65% des motocyclistes sont blessés légèrement, 55% pour le canton de Luxembourg.

En général, les accidents survenus dans le nord du pays sont plus graves. Dans le canton de Mersch 75% des motocyclistes impliqués dans un accident sont gravement blessés, 69% pour le canton de Wiltz et 66% pour le canton de Clervaux.

**Graphique 4 : Motocyclistes victimes selon le canton et la gravité des blessures, 2012-2014**



Source : STATEC, Police Grand-ducale

49% des motocyclistes sont accidentés en agglomération, 44.5% hors agglomération et 6.5% sur l'autoroute. Par contre, si on regarde le niveau de gravité des accidents, les pourcentages s'inversent : 49% des motocyclistes tués ou blessés sont accidentés en rase campagne.

**Tableau 7 : Motocyclistes victimes selon le lieu, 2012-2014**

	Tués ou blessés graves	Blessés légers	Total des victimes	Tués ou blessés graves en %	Blessés légers en %	Total des victimes en %
En agglomération	74	114	188	42.5	54.3	49.0
Hors agglomération	86	85	171	49.4	40.5	44.5
Autoroute	14	11	25	8.0	5.2	6.5
<b>Total</b>	<b>174</b>	<b>210</b>	<b>384</b>			

Source : STATEC – RP 2011

## Les motocyclistes : dangereux ou vulnérables ?

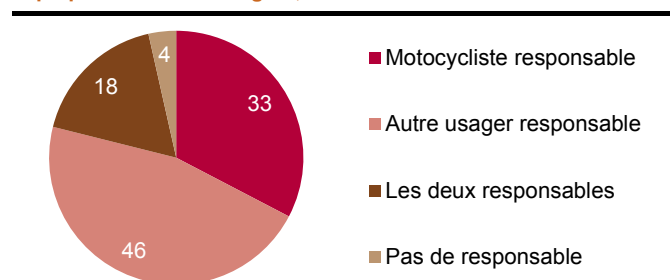
39% des motocyclistes victimes le sont dans des accidents sans qu'un autre usager ne soit impliqué (perte de contrôle en virage, chutes). 64% de ces accidents ont lieu dans un virage. 58% sur des routes rurales, 7% sur les autoroutes et 35% en agglomération.

Pour la moitié des accidents impliquant un motocycliste seul, le motocycliste a perdu le contrôle de sa machine et est tombé. Ce pourcentage augmente même à 60%, pour les blessés légers. Par contre, ils sont le plus souvent tués ou blessés gravement (52%), lorsqu'ils heurtent un obstacle placé en dehors de la chaussée. Les glissières de sécurité constituent l'obstacle le plus dangereux, 14% des motocyclistes y ont trouvé la mort ou s'en ont subi des blessures graves (voir tableau 8).

61% des victimes d'accidents sont entrées en collision avec un autre usager de la route.

Comme le montre le graphique 5, le motocycliste est présumé seul responsable pour 1/3 des collisions avec d'autres usagers et co-responsable dans 18% des accidents.

**Graphique 5 : Auteurs présumés responsables des accidents impliquant d'autres usagers, 2012-2014**



Source : STATEC, Police Grand-ducale

**Tableau 8 : Motocyclistes victimes d'un accident n'impliquant pas d'autre usager de la route, 2012-2014**

	Tués ou blessés graves	Blessés légers	Total des victimes	Tués ou blessés graves	Blessés légers	Total des victimes en %
Accidents impliquant un motocycliste seul	77	76	<b>153</b>			
Tomber sur la rue	30	45	<b>75</b>	39.0	59.2	49.0
Sortie de chaussée contre	40	25	<b>65</b>	51.9	32.9	42.5
Glissière de sécurité	11	3	<b>14</b>	14.3	3.9	9.2
Fossé	7	8	<b>15</b>	9.1	10.5	9.8
Arbre	5	3	<b>8</b>	6.5	3.9	5.2
Voiture stationnée	3	4	<b>7</b>	3.9	5.3	4.6
Rocher, mur	6	1	<b>7</b>	7.8	1.3	4.6
Panneau de signalisation, pylône	4	2	<b>6</b>	5.2	2.6	3.9
Autre objet à côté de la rue	4	4	<b>8</b>	5.2	5.3	5.2
Collision avec animal	1	2	<b>3</b>	1.3	2.6	2.0
Collision avec obstacle sur la rue	1	1	<b>2</b>	1.3	1.3	1.3
Autres manoeuvres sans obstacle sur la route	4	1	<b>5</b>	5.2	1.3	3.3

Source : STATEC, Police Grand-ducale

Une vitesse excessive et inadaptée à la situation constitue la cause principale des accidents n'impliquant qu'un motocycliste seul et ceux à responsabilité

partagée. L'infraction la plus souvent commise par les conducteurs (4 roues) présumés responsables des accidents est le non-respect de la priorité (tableau 9).

**Tableau 9 : Infractions constatées lors des accidents impliquant des motocyclistes, 2012-2014**

	Accidents impliquant un motocycliste seul					Accidents impliquant un motocycliste et un autre usager				
						Conducteur (4 roues) responsable	Motocycliste responsable	Les 2 responsables		
						Conducteur	Motocycliste	Conducteur (4 roues)	Motocycliste	
						Motocycliste				
Vitesse excessive ou non adaptée	53	8	33	0	14					
Non-observation du droit de priorité	1	59	5	10	0					
Faute au dépassement	1	1	16	5	21					
Chevauchement de la ligne de sécurité	9	13	19	5	4					
Suivre de trop près le véhicule précédent	3	7	20	2	5					
Fautes de manoeuvre (tournant, marche arrière)	3	15	2	13	1					
Conduite en contresens	0	3	3	0	0					
Non-observation des feux rouges	0	3	1	0	0					
Autres fautes	8	4	10	5	0					

Source : STATEC, Police Grand-ducale

**Tableau 10 : Conducteurs testés positifs lors d'un accident de la route, 2012-2014**

	Motocycliste	Conducteur (4 roues)
		en%
Taux d'alcoolémie		
0.5-<1.2 g/l	1.9	3.7
1.2 g/l et plus	5.6	11.4
Drogues	1.6	0.5

Source : STATEC, Police Grand-ducale

Lors de la conduite d'une moto, la moindre petite erreur peut faire perdre au motocycliste le contrôle de sa moto. Pourtant 7.5% des motocyclistes impliqués dans un accident corporel ont été testés positivement à l'alcool, contre 15.1% des conducteurs de 4 roues. Les agents de la police ont fait des tests de drogue positifs chez 1.6% des motocyclistes contre 0.5% des automobilistes.

## Note méthodologique

Au Luxembourg, seuls les accidents survenus sur une voie publique et ayant provoqué des dommages corporels et déclarés à la police grand-ducale sont repris dans la statistique.

**Institut national de la statistique  
et des études économiques  
Luxembourg**

info@statec.etat.lu  
Tél.: (+352) 247-84219

**www.statistiques.lu**  
ISSN 2304-7135