

# REGARDS | 07

## sur les piétons impliqués dans des accidents corporels de la route

# R

Auteur: Liliane Reichmann  
Publication périodique | Mai 2013

50 ans | STATEC

Institut national de la statistique  
et des études économiques

En 2012, des piétons étaient impliqués dans 193 accidents corporels de la circulation. 6 piétons ont trouvé la mort dans un accident de la route, 64 piétons ont été gravement blessés et 130 se sont échappés avec des blessures légères. La plus grande partie de ces accidents ont eu lieu en milieu urbain. Les enfants et les seniors sont les plus vulnérables. La moitié des piétons ont été blessés sur un passage à piétons.

Le nombre d'accidents corporels avec au moins un piéton blessé impliqué a varié au cours des treize dernières années. Les années 2001 et 2004 étaient les plus cruelles avec un indice de gravité de plus de 10% (2001 : 10.3% et 2004 : 11.1%). L'indice de gravité représente le nombre de tués pour 100 accidents. En 2012, lors de 193 accidents corporels avec au moins un piéton blessé impliqué, 6 personnes ont trouvé la mort, soit un indice de gravité de 3.1%.

Pour les blessés graves on observe, pour les dernières années, une légère tendance à la hausse, tandis que le nombre de piétons blessés légers connaît de fortes fluctuations entre 2000 et 2012.

### Deux groupes sont particulièrement exposés : les enfants et les seniors

Parmi les piétons, ce sont les enfants de 5 à 14 ans qui sont le plus susceptibles d'être victimes d'un accident de la circulation. En effet, en 2012, 23% des piétons tués ou blessés étaient des enfants entre 5 et 14 ans, alors que ces derniers ne représentaient que 12% de la population du Grand-Duché. Il faut noter que bien que les enfants soient souvent impliqués dans un accident corporel, ils s'en sortent trois fois sur quatre avec des blessures légères. Le taux élevé d'enfants piétons accidentés peut s'expliquer à la fois par une exposition plus grande, notamment sur le chemin de l'école et en jouant dehors, mais également parce qu'ils n'ont pas encore les capacités pour s'adapter à la circulation et ont donc des difficultés à anticiper les réactions des automobilistes.

Tableau 1 : Les piétons, victimes d'un accident corporel de la circulation, 2000-2012

	Tués	Blessés graves	Blessés légers	Total des victimes	Nombre d'accidents avec au moins un piéton impliqué	Indice de gravité
2000	11	54	54	119	113	9.7
2001	11	40	59	110	107	10.3
2002	6	52	69	127	115	5.2
2003	7	47	84	138	129	5.4
2004	12	39	65	116	108	11.1
2005	2	39	78	119	110	1.8
2006	10	40	82	132	125	8.0
2007	7	41	112	160	151	4.6
2008	6	46	120	172	161	3.7
2009	12	53	88	153	140	8.6
2010	1	54	106	161	153	0.7
2011	6	53	110	169	161	3.7
2012	6	64	130	200	193	3.1

Source : STATEC; Police Grand-Ducale

**Tableau 2 : Les piétons, victimes d'un accident corporel par classe d'âges et gravité de la blessure, 2012**

	Tués	Blessés graves	Blessés légers	Total des victimes	Tués	Blessés graves	Blessés légers	Total des victimes	Part dans la population totale
	en chiffres absolus					en %			
0-4 ans	0	2	2	4	0	3	3	2	6
5-14 ans	0	10	35	45	0	16	50	23	12
15-24 ans	1	7	25	33	17	11	36	17	12
25-34 ans	0	4	10	14	0	6	14	7	15
35-44 ans	0	9	12	21	0	14	17	11	16
45-54 ans	0	8	23	31	0	13	33	16	15
55-64 ans	0	13	11	24	0	20	16	12	11
65-74 ans	4	5	4	13	67	8	6	7	7
75 ans et plus	1	6	6	13	17	9	9	7	7
Inconnu	0	0	2	2	0	0	3	1	-

Source : STATEC; Police Grand-Ducale

Par contre ce sont les 65 ans et plus qui sont plus nombreux à mourir des suites d'un accident dans lequel ils étaient impliqués en tant que piétons. Parmi les 6 piétons tués en 2012, 5 appartenaient à la tranche d'âge des 65 ans et plus. Ce sont aussi les piétons plus âgés qui ont les accidents plus graves. 37% des 55 ans et plus ont été blessés gravement, tandis que leur proportion dans la population luxembourgeoise n'atteint que 25%. En effet, avec l'âge, les réflexes et la qualité de l'audition et de vision diminuent souvent. Le vieillissement de la population fait en sorte qu'on peut s'attendre à ce que le nombre de victimes appartenant à ce groupe démographique augmente.

Tous âges confondus, en 2012, les femmes étaient un peu plus souvent impliquées dans des accidents concernant des piétons (52.5%) que les hommes.

### Les routes urbaines sont plus accidentogènes pour les piétons que la rase campagne

Plus de 80% des accidents avec piétons se sont produits en milieu urbain. 12 des 168 piétons, victimes d'un accident corporel en milieu urbain, ont été blessés dans des rues où la limitation de vitesse est fixée à 30 km/h.

**Tableau 3 : Les piétons, victimes d'un accident corporel selon le lieu, 2012**

	Tués	Blessés graves	Blessés légers	Total des victimes
route urbaine	5	53	110	168
dont zone 30	0	4	8	12
place publique, parking	1	4	11	16
route rurale	0	5	9	14
autoroute	0	2	0	2

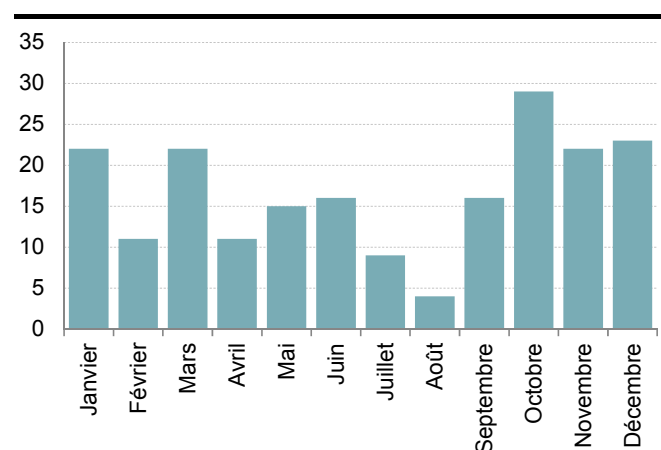
Source : STATEC; Police Grand-Ducale

On note 2 blessés graves sur autoroute, ce qui peut paraître étonnant en parlant d'accidents de piétons. En réalité ce sont des occupants qui sont sortis de leur véhicule, soit lors d'une panne, soit après un premier accident, et ont été victimes, à ce moment, d'un accident en tant que piéton.

Reste à noter que seulement un quart des accidents eut lieu dans des conditions de trafic routier dense.

### L'obscurité et la pluie sont deux facteurs accidentogènes

**Graphique 1 : Les piétons, victimes d'un accident corporel selon le mois, 2012**



Source : STATEC; Police Grand-Ducale

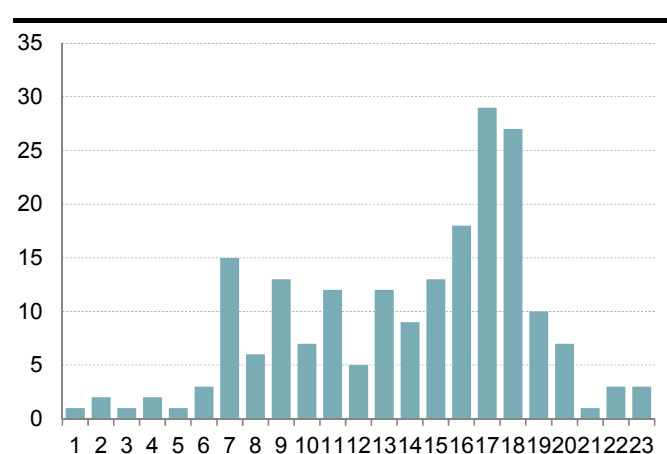
L'été est probablement la période où le nombre de piétons est le plus élevé, en agglomération comme sur les routes.

C'est pourtant la période où il y avait le moins de victimes. Les mois de juillet et août étaient les moins accidentogènes pour les piétons. L'automne et l'hiver sont les saisons au cours desquelles le taux piétons victimes d'accidents corporels est le plus élevé du fait de l'obscurité et de mauvaises conditions climatiques.

Pour 54% des accidents corporels impliquant des piétons, les conditions atmosphériques étaient bonnes, dans 23% des cas le ciel était couvert. 23% des accidents ont eu lieu par temps de pluie et 2% par temps de neige.

Pour 65% des accidents la chaussée était sèche, pour 33% elle était mouillée et pour 2% il y avait de la neige ou du verglas.

**Graphique 2 : Les piétons, victimes d'un accident corporel selon l'heure, 2012**



Source : STATEC; Police Grand-Ducale

Comme le montre le graphique 2, en 2012, les pics des accidents avec piétons se situent durant les heures de pointe du soir où la mobilité piétonne ainsi que le trafic motorisé sont très importants : 37% des accidents corporels impliquant des piétons ont lieu entre 16h et 19h. Pour les jeunes piétons, les pics se concentrent sur les heures d'entrée et de sortie des écoles : entre 7 et 8 heures du matin, à midi et entre 16h et 19 h le soir. Par contre, pour les piétons seniors, plus d'un tiers sont victimes entre 17h et 19h.

Reste à noter que la majorité des accidents impliquant des piétons ont lieu en plein jour (65%) alors que moins d'un tiers de ces accidents (29%) ont lieu de nuit lorsque l'éclairage public est allumé.

**Tableau 4 : Les piétons, victimes d'un accident corporel selon le jour de la semaine, 2012**

	Tués	Blessés graves	Blessés légers	Total des victimes
Lundi	2	7	23	32
Mardi	0	9	21	30
Mercredi	1	8	19	28
Jeudi	1	11	20	32
Vendredi	0	9	24	33
Samedi	1	7	15	23
Dimanche	1	13	8	22

Source : STATEC; Police Grand-Ducale

Comme le montre le tableau 4, en 2012, les jours de weekend étaient moins accidentogènes que les jours de semaine.

## La moitié des piétons sont blessés sur un passage à piétons

**Tableau 5 : Les piétons, victimes d'un accident corporel selon la manœuvre du piéton précédant l'accident, 2012**

	Tués	Blessés graves	Blessés légers	Total des victimes
Traverser la rue sur un passage pour piétons	4	31	66	101
Traverser la rue sans passage pour piétons	1	17	30	48
Jouer ou être arrêté sur la chaussée	0	6	15	21
Marcher le long de la route	0	4	9	13
Marcher sur le trottoir	0	4	7	11
Autres manœuvres	1	2	3	6

Source : STATEC; Police Grand-Ducale

En 2012, les ¾ des accidents corporels dans lesquels sont impliqués des piétons ont eu lieu lors de la traversée de la chaussée. Les ⅔ de ces piétons blessés se trouvaient sur un passage à piétons. 10% des piétons ont été victimes parce qu'ils jouaient ou s'étaient arrêtés dans la rue et 12% des victimes marchaient le long de la rue, dont la moitié sur un trottoir.

**Tableau 6 : Les causes présumées des accidents dont les piétons sont présumés responsables, 2012**

	Tués	Blessés graves	Blessés légers	Total des victimes
Traverser imprudemment la rue	2	19	22	43
Elancement imprudent du trottoir	0	3	4	7
Elancement derrière véhicule en stationnement	0	2	5	7
Non-utilisation du passage pour piétons	1	0	6	7
Non-utilisation du trottoir	0	1	4	5
Non-observation des feux rouges	0	4	1	5
Non-utilisation de la gauche extrême	0	0	1	1
Autres fautes	0	1	4	5

Source : STATEC; Police Grand-Ducale

Les conducteurs ne sont pas toujours seuls à blâmer lorsque survient un accident avec un piéton. En 2012, 40% des piétons blessés ou tués avaient un comportement qui les a rendus au moins en partie responsables de la collision. Le comportement fautif le plus fréquent était celui de s'engager sur la chaussée avant de s'être assuré de pouvoir le faire sans danger.

Du côté conducteur, à côté du défaut de ralentir ou de s'arrêter dès qu'un obstacle ou une gêne se présente, les causes présumées sont d'abord des fautes de manœuvre (en virant, tournant) (11 accidents), suivi de la vitesse excessive ou non adaptée (9 accidents).

**Tableau 7 : Accidents corporels avec piétons où l'alcool était en cause, 2012**

	Taux d'alcoolémie	
	0.5-<1.2g/l	1.2 g/l et plus
Piétons	4	7
Conducteurs	2	5

Source : STATEC; Police Grand-Ducale

A noter finalement en 2012, parmi les accidents corporels avec piétons, une part plus importante de la présence d'alcool chez les piétons que chez les conducteurs (11 piétons présumés responsables dans les accidents corporels avec alcoolémie positive contre 7 conducteurs).

## La gravité des blessures des piétons augmente avec la masse du véhicule les heurtant

**Tableau 8 : Les véhicules impliqués dans les accidents corporels avec piétons, 2012**

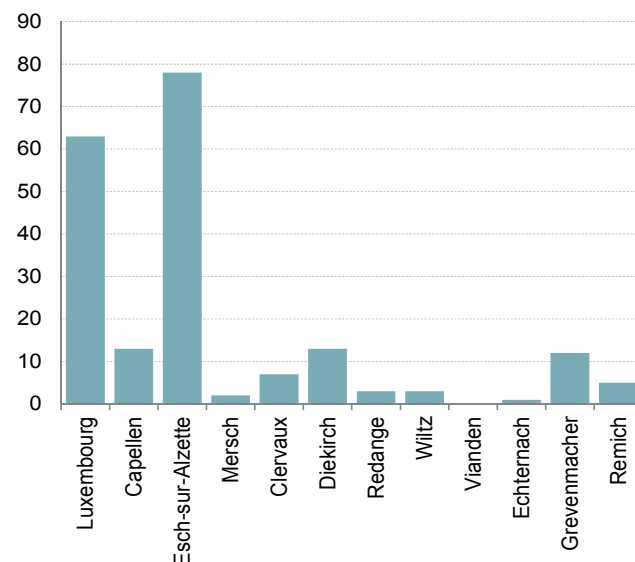
	Accident avec blessés		Total des accidents avec piétons	Part des accidents graves/mortels
	Accident mortel	Accident blessés graves		
Vélos	0	0	2	0
2 roues motorisés	0	1	3	25
Voitures de tourisme et utilitaires	5	56	109	36
Autobus	0	4	6	40
Poids lourds	1	2	4	43

Source : STATEC; Police Grand-Ducale

En 2012, les piétons étaient très majoritairement heurtés par une voiture de tourisme ou utilitaire (88% des accidents corporels impliquant au moins un piéton), viennent loin derrière les chocs avec des autobus, poids lourds ou deux roues. Par contre la gravité des blessures des piétons augmente avec la masse du véhicule les heurtant. Si les piétons heurtés par des vélos s'en sortaient à 100% avec de légères blessures, cette part était de 75% pour les collisions avec les motocycles. Par contre, on notait 36% d'accidents

graves ou mortels pour les collisions avec une voiture de tourisme, part qui augmente à 40% pour les collisions avec des autobus et même à 43% pour celles avec des poids lourds.

**Graphique 3 : Les piétons, victimes d'un accident corporel selon le canton, 2012**



Source : STATEC; Police Grand-Ducale

Sans surprise, ce sont les cantons de Luxembourg et d'Esch-sur-Alzette, où se trouvent les communes les plus peuplées, qui ont connu le plus grand nombre d'accidents corporels avec au moins un piéton impliqué : parmi les piétons, il y eut 63 victimes dans le canton de Luxembourg (dont 50 à Luxembourg-Ville) et 78 victimes dans le canton d'Esch-sur-Alzette (dont 22 à Esch-sur-Alzette, 16 à Differdange et 9 à Pétange). Alors que le canton d'Esch-sur-Alzette a eu le plus de piétons blessés, ils s'en sont sortis moins gravement blessés ; 73% des piétons se sont échappés avec des blessures légères, contre 56% pour le canton de Luxembourg. Dans le canton de Vianden, en 2012, il n'y a pas eu d'accident corporel avec piétons.

**Institut national de la statistique et des études économiques**

Tél.: 247-84219  
info@statec.etat.lu

[www.statistiques.lu](http://www.statistiques.lu)

ISSN 2304-7135