

Regards

sur le chômage par commune

Paul REIFF (STATEC)

Introduction

Le Statec vient de publier les chiffres les plus récents relatifs à la répartition du chômage et de l'emploi par communes et cantons. Ces données sont disponibles sur le portail des statistiques du Grand-Duché de Luxembourg (voir <http://www.statistiques.public.lu>, rubrique population et emploi, sous-rubrique emploi et chômage).

L'objet de ce document est de présenter quelques aspects des disparités régionales qui existent au niveau du chômage au Grand-Duché de Luxembourg ainsi que l'évolution de celles-ci.

1. Disparités régionales du taux de chômage

L'analyse de la répartition géographique du taux de chômage de la population résidente du Grand-Duché au 31.12.2009 montre des différences régionales importantes.

Tableau 1 : Taux de chômage par canton au 31/12/2009

	Pop. ayant un emploi (1)	Nombre de chômeurs (2)	Population active (3)=(1)+(2)	Taux de chômage (4)=(2)/(3)
Esch	60 482	5 622	66 104	8.50%
Echternach	6 656	548	7 204	7.61%
Wiltz	5 555	412	5 967	6.90%
Vianden	1 935	142	2 077	6.84%
Diekirch	12 133	850	12 983	6.55%
Luxembourg	57 143	3 988	61 131	6.52%
Clervaux	6 333	413	6 746	6.12%
Remich	8 255	469	8 724	5.38%
Mersch	11 627	637	12 264	5.19%
Grevenmacher	10 669	555	11 224	4.94%
Capellen	16 484	850	17 334	4.90%
Redange	6 855	330	7 185	4.59%
Grand-Duché	207 519	14 816	222 335	6.66%

Source: STATEC

On peut affirmer que les cantons actuellement les plus touchés sont ceux d'Esch-sur-Alzette, d'Echternach, de Wiltz et de Vianden, alors que ceux de Redange, Capellen, Grevenmacher, Mersch et Remich se retrouvent largement en-dessous de la moyenne nationale.

L'analyse des chiffres relatifs aux communes (voir tableau 2) demande plus de précaution puisqu'ils peuvent être très volatiles, surtout dans les communes à population faible.

En fin 2009, alors que la crise économique fait monter le taux national au-dessus des 6%, le taux de chômage dépasse même les 10% dans les communes d'Esch-sur-Alzette, de Differdange, d'Echternach et de Vianden. Par contre, les 10 communes au taux le plus faible se situent en-dessous de 3.2%. Le rapport entre les deux extrêmes est de plus de 1 à 5.

Si la carte du taux de chômage par commune fait apparaître certaines disparités régionales, l'analyse de celles-ci ne permet toutefois pas de tirer des conclusions claires quant aux facteurs géographiques, économiques ou socio-

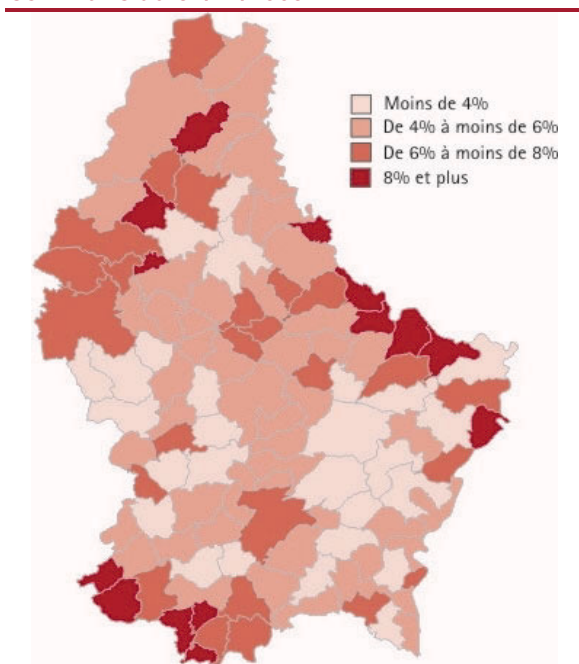
2 Regards 4-2010 sur le chômage par commune

Tableau 2 : Taux de chômage pour quelques communes au 31/12/2009

	Pop. ayant un emploi (1)	Nombre de chômeurs (2)	Population active (3)=(1)+(2)	Taux de chômage (4)=(2)/(3)
« Top ten »				
Esch-sur-Alzette	11 659	1 577	13 236	11.91%
Differdange	8 420	1 004	9 424	10.65%
Echternach	2 079	243	2 322	10.47%
Vianden	731	83	814	10.20%
Wiltz	1 772	188	1 960	9.59%
Clervaux	832	88	920	9.57%
Schifflange	3 310	322	3 632	8.87%
Reisdorf	417	40	457	8.75%
Berdorf	594	56	650	8.62%
Merttert	1 544	145	1 689	8.58%
...				
Luxembourg	35 077	2 847	37 924	7.51%
...				
« Bottom ten »				
Weiler-la-Tour	787	26	813	3.20%
Junglinster	2 608	85	2 693	3.16%
Koerich	933	30	963	3.12%
Goesdorf	580	18	598	3.01%
Consthum	228	7	235	2.98%
Heffingen	457	13	470	2.77%
Flaxweiler	763	21	784	2.68%
Bous	638	17	655	2.60%
Garnich	805	20	825	2.42%
Eil	464	11	475	2.32%

Source: STATEC

Graphique 1 : Taux de chômage par commune au 31/12/2009



Source : Statec

économiques qui pourraient avoir un impact déterminant sur le chômage.

Il faut en déduire que la taille réduite du pays et les caractéristiques du marché de l'emploi au Grand-Duché ne permettent guère de décomposer celui-ci de manière régionale ou locale et de trouver des facteurs explicatifs pertinents pour les différences locales. On peut remarquer toutefois que le taux de chômage est plus élevé dans les centres régionaux.

Il apparaît également que le chômage est corrélé ($r = 0.77$) avec le taux d'ouvriers dans la population ayant un emploi. Cette analyse n'a pu se faire que sur les données relatives à l'année 2008, dernière année où ouvriers et employés ont été comptabilisés de façon séparée.

A titre d'exemple, les quatre communes aux taux d'ouvriers les plus élevés figurent aussi parmi celles qui ont les taux de chômage les plus élevés (voir tableau 3).

Tableau 3 : Pourcentage d'ouvriers dans la population ayant un emploi et taux de chômage au 31/12/2008

Communes	% d'ouvriers	taux de chômage
Differdange	59%	8.38%
Wiltz	58%	9.01%
Esch-sur-Alzette	58%	9.92%
Vianden	55%	9.91%

Source: STATEC

Ce résultat confirme les conclusions d'autres études ayant montré que parmi les chômeurs, les personnes ayant été précédemment des travailleurs manuels sont surreprésentées. Le niveau d'éducation généralement plus faible pourrait également en être un facteur explicatif important.

On peut constater (voir tableau 4) qu'hommes et femmes sont touchés quasiment de façon égale par le chômage en moyenne nationale. Les différences entre hommes et femmes sont également faibles dans la plupart des cantons.

Tableau 4 : Taux de chômage par sexe selon le canton au 31/12/2009

	taux de chômage femmes	taux de chômage hommes	Rapport taux femmes/hommes
Vianden	8.65%	5.38%	1.61
Clervaux	7.24%	5.28%	1.37
Remich	5.83%	5.04%	1.16
Wiltz	7.34%	6.59%	1.11
Grevenmacher	5.24%	4.72%	1.11
Mersch	5.49%	4.96%	1.11
Capellen	5.08%	4.77%	1.07
Redange	4.70%	4.51%	1.04
Echternach	7.78%	7.47%	1.04
Diekirch	6.57%	6.53%	1.01
Luxembourg	6.24%	6.74%	0.93
Esch	7.92%	8.96%	0.88
Grand Duché	6.63%	6.69%	0.99

Source: STATEC

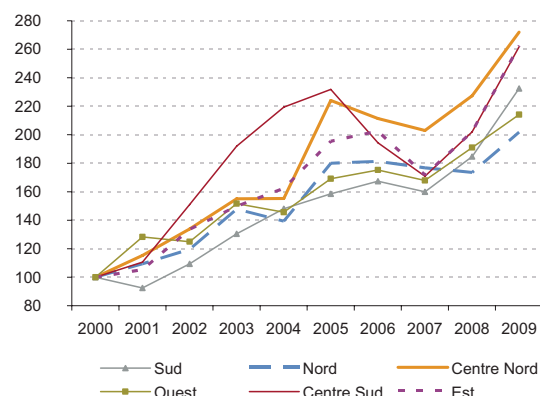
Toutefois, le taux de chômage des femmes est beaucoup plus élevé que celui des hommes dans le Nord du pays, avec le canton de Vianden affichant la différence la plus élevée en défaveur des femmes. En revanche, les hommes sont légèrement plus touchés dans les cantons d'Esch et de Luxembourg.

2. Evolution du chômage par région, canton et commune (2000 – 2009)

L'analyse du taux de chômage par région au 31.12 des années 2000 à 2009 montre qu'il a été le plus élevé au Sud sur toute la période. Il ressort toutefois du graphique 2 qu'il s'est accru le plus fortement dans les régions du Centre Nord (x2.7), de l'Est et du Centre Sud (x2.6). L'augmentation a été plus faible au Sud (x2.3), à l'Ouest (x2.1) et au Nord (x2.0).

Au niveau cantonal (voir tableau 5), il apparaît que les cantons d'Esch-sur-Alzette, Wiltz, Echternach et Vianden affichent de façon régulière un taux de chômage au-dessus de la moyenne nationale. Par contre, on retrouve normalement en-dessous de la moyenne du pays les cantons de Mersch, Redange, Grevenmacher, Capellen et Remich. Les cantons de Luxembourg, Clervaux et Diekirch quant à eux, oscillent autour de la moyenne.

Graphique 2 : Evolution du taux de chômage par région (indice 2000 = 100)



Source: STATEC

Tableau 5 : Evolution du taux de chômage par canton (2000, 2005 et 2009) (en %)

	2000	2005	2009
Vianden	4.28	6.63	8.50
Esch	3.76	6.16	7.61
Echternach	3.73	6.14	6.90
Wiltz	3.46	6.07	6.84
Clervaux	2.73	5.87	6.55
Luxembg.	2.61	5.24	6.52
Diekirch	2.54	5.19	6.12
Remich	2.19	4.41	5.38
Redange	1.84	4.03	5.19
Mersch	1.73	3.69	4.94
Capellen	1.54	3.63	4.90
Grevenm.	1.35	3.02	4.59
Grand-Duché	2.80	5.27	6.66

Source: STATEC

Le tableau 6 montre que la liste des communes ayant les taux de chômage les plus élevés est relativement stable : des communes telles que Berdorf, Vianden, Wiltz, Echternach, Differdange et Esch-sur-Alzette se retrouvent quasiment chaque année en tête de liste. Par contre, la variabilité est beaucoup plus grande au milieu et en bas de la liste, où les positions relatives changent très fortement d'une année à l'autre, surtout au niveau des petites communes.

On remarque que l'ampleur des inégalités locales de chômage est importante : ainsi p.ex. le taux de chômage varie en 2009 de 2.32% à Ell à 11.91% à Esch-sur-Alzette, la ville de Luxembourg (7.51%) se retrouvant légèrement au-dessus de la moyenne nationale (6.66%).

4 Regards 4-2010 sur le chômage par commune

Tableau 6 : Evolution du taux de chômage dans les communes les plus et les moins touchées (2000, 2005 et 2009)

2000		2005		2009	
Les dix communes au taux de chômage le plus élevé (en %) :					
Berdorf	6.79	Berdorf	10.33	Esch-sur-Alz.	11.91
Vianden	6.57	Vianden	9.96	Differdange	10.65
Wiltz	5.49	Wiltz	8.59	Echternach	10.47
Esch-sur-S.	5.45	Esch-sur-Alz.	7.97	Vianden	10.20
Esch-sur-Alz.	5.12	Echternach	7.61	Wiltz	9.59
Differdange	5.09	Kiischpelt	7.59	Clervaux	9.57
Beaufort	4.73	Luxembourg	7.42	Schifflange	8.87
Echternach	4.57	Troisvierges	7.39	Reisdorf	8.75
Saeul	4.37	Rumelange	7.33	Berdorf	8.62
Dudelange	4.22	Differdange	7.16	Mertert	8.58
Les dix communes au taux de chômage le plus faible (en %) :					
Wahl	1.03	Burmerange	2.12	Weiler-la-Tour	3.20
Manternach	0.91	Stadtbredimus	2.02	Junglinster	3.16
Waldbredimus	0.87	Bech	1.99	Koerich	3.12
Préizerdaul	0.79	Leudelange	1.94	Goesdorf	3.01
Reckange/M.	0.72	Rédange/Attert	1.87	Consthum	2.98
Leudelange	0.72	Neunhausen	1.82	Heffingen	2.77
Betzdorf	0.69	Reckange/M.	1.66	Flaxweiler	2.68
Eil	0.62	Consthum	1.61	Bous	2.60
Flaxweiler	0.33	Préizerdaul	1.56	Garnich	2.42
Neunhausen	0.00	Eil	1.04	Eil	2.32

Source: STATEC

Des différences régionales persistent donc à moyen terme et de façon apparemment structurelle, avec des régions du pays clairement plus exposées au chômage que d'autres. Néanmoins, ces inégalités sont sensibles à la conjoncture.

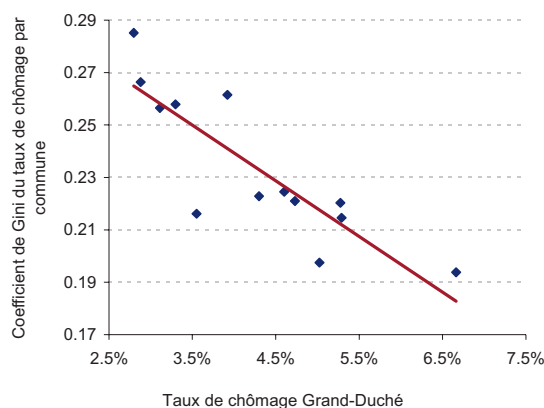
Le graphique 3 met en relation le taux de chômage en moyenne nationale et le niveau des disparités existant entre les communes entre 1995 et 2009. Le degré d'inégalité des taux de chômage dans les différentes communes a été mesuré par le coefficient de Gini (ou indice d'inégalité). Il varie entre 0 (égalité parfaite) et 1 (inégalité parfaite). Un coefficient plus élevé indique donc une inégalité plus grande.

Service central de la statistique et des études économiques
B.P. 304
L-2013 Luxembourg
Tél. 2478-4219 Fax 46 42 89
E-mail: info@statec.etat.lu
Internet: www.statistiques.lu

Il ressort de l'analyse que cette inégalité se comporte de manière cyclique : elle a tendance à être plus faible lorsque le taux de chômage est élevé. Par contre, en période de bonne conjoncture, lorsque le taux de chômage est plus faible, l'ampleur des inégalités régionales de chômage aurait tendance à être plus importante.

Le graphique ci-dessous montre une corrélation négative entre le taux de chômage national et la dispersion des taux communaux ($r = -0,85$). Ces résultats sont confirmés par d'autres indicateurs de dispersion tels que le coefficient de variation.

Graphique 3 : Corrélation entre le taux de chômage et le coefficient de Gini des taux de chômage communaux (1995 – 2009)



Source: STATEC

Sources

La source pour l'emploi national par commune est l'Inspection Générale de la Sécurité Sociale (IGSS). Les données concernant les chômeurs par commune proviennent de l'Administration de l'emploi (ADEM).

Pour en savoir plus:
Paul REIFF
Tél. 247-884754276
E-mail: paul.reiff@statec.etat.lu