

LE LUXEMBOURG 1960-2010

Le comportement touristique depuis le milieu des années 80

Auteur: Liliane Reichmann
06 novembre 2012

50 ans | STATEC

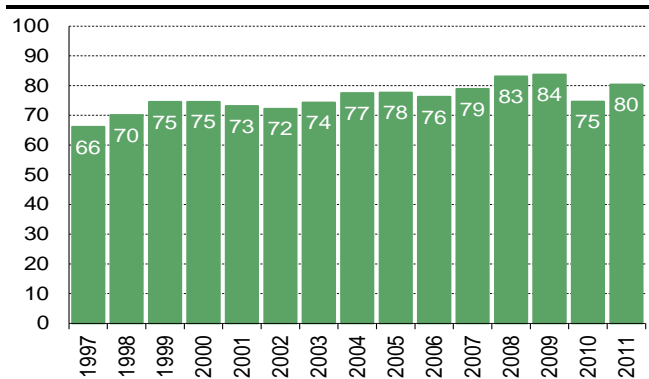
Institut national de la statistique
et des études économiques

Les personnes vivant au Grand-Duché sont de plus en plus nombreuses à partir en vacances. Si, en 1985, 58% des résidents âgés de 15 ans et plus ont fait au moins un voyage de loisirs comprenant au moins une nuitée par an, ce taux était de 80% en 2011. Les voyages sont devenus plus courts. Les destinations préférées, les moyens de locomotion et les modes d'hébergement ont peu changé. Par contre, l'organisation des voyages constitue l'élément qui a connu le plus important changement dans le comportement des voyageurs. Au fil des années, Internet est devenu une source d'information et d'achat incontournable pour les consommateurs luxembourgeois souhaitant préparer ou/et réserver un séjour touristique.

La population du Grand-Duché aime voyager

D'après une enquête Eurobaromètre, l'intensité de voyages des résidents, c.-à-d. la part des résidents ayant effectué au moins un voyage, comprenant au moins une nuitée hors de leur domicile habituel, par an, était de 58% en 1985. Depuis les personnes vivant au Grand-Duché sont de plus en plus nombreuses à partir en vacances. Le comportement de voyage de la population du Grand-Duché n'est analysé que depuis 1997 par le STATEC suite à une Directive du Conseil de l'Union européenne en 1995, concernant la collecte d'informations statistiques communautaires harmonisées tant en matière d'offre que de demande touristiques.

Graphique 1 : Intensité de voyages de loisirs de la population résidente, 1997-2011 (en %)



Source : STATEC

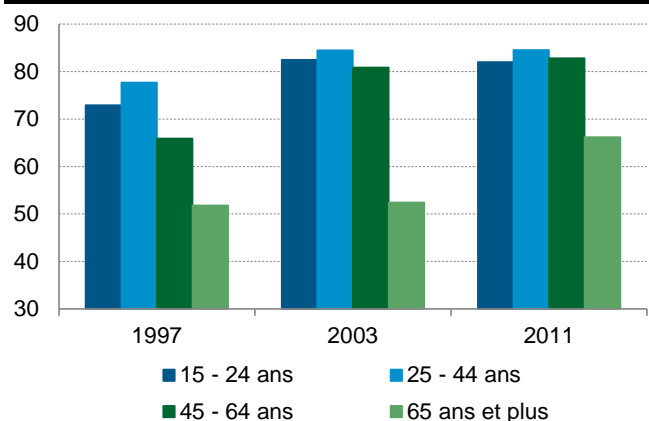
Globalement, les activités touristiques des résidents se situent à un niveau élevé. L'intensité de voyage a stagné de 1999 à 2000, puis baissé au cours des années de ralentissement économique 2001 – 2002. Entre 2003 et 2009, l'intensité de voyage de la population luxembourgeoise est passée de 74% à 83%, soit une variation annuelle moyenne de 2%. Le ralentissement enregistré au cours de l'année de crise 2010 est quasiment effacé en 2011.

Les seniors figurent toujours parmi les personnes les moins mobiles, mais ils rattrapent peu à peu leur retard

L'intensité de voyages est fortement influencée par l'âge : ce sont avant tout les individus âgés de 25 à 44 ans qui partent en vacances. En 1997, 78% de cette classe d'âges sont partis en vacances, taux qui s'est stabilisé autour des 85% depuis 2003.

Les personnes âgées de 65 ans et plus étaient et sont toujours nettement moins enclines à voyager. Toutefois, les seniors partent beaucoup plus souvent en vacances aujourd'hui qu'il y a 15 ans. Si en 1997, seulement une personne de 65 ans et plus sur deux partait en vacances, en 2011, ils étaient presque 7 sur 10 à partir.

Graphique 2 : Intensité de voyages de loisirs par classe d'âges, 1997, 2003 et 2011 (en%)



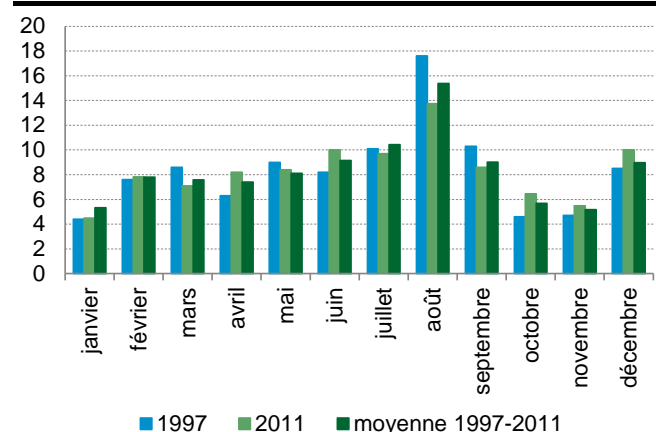
Source : STATEC

Juillet et août, mois préférés pour partir en vacances

L'activité touristique est par définition très saisonnière : sans surprise, les départs en vacances se situent principalement aux mois de juillet et août, période des vacances scolaires. Viennent ensuite les mois de juin, septembre et décembre. En janvier et novembre les résidents partent le moins souvent. Ces caractéristiques n'ont pas changé depuis 1997.

Les résultats des enquêtes confirment que l'été est bien la saison des voyages. Le taux de départ en vacances au cours de la saison touristique d'été (de mai à octobre) est largement plus élevé qu'au cours de la saison touristique d'hiver (de novembre à avril). En moyenne, 58% des voyages de loisirs ont lieu en été, contre 42% pendant les mois d'hiver.

Graphique 3 : Départs en vacances selon le mois, 1997, 2011 et moyenne 1997-2011 (en %)



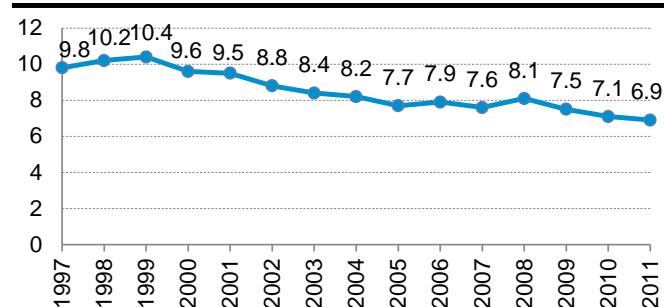
Source : STATEC

Sur les quinze dernières années, la durée moyenne des séjours baisse de façon continue

La hausse globale des taux de départs est accompagnée par une baisse continue de la durée moyenne des séjours.

En 1997, les voyages de loisirs duraient en moyenne 9.8 nuits. Le pic était atteint en 1999 avec une durée moyenne de presque dix nuits et demie. Depuis, cette durée s'est réduite, à l'exception de l'année 2008 où une légère remontée a pu être constatée. En 2011, un nouveau minimum a été atteint avec en moyenne 6.9 nuits par séjour.

Graphique 4 : Nombre moyen de nuitées par séjour, 1997-2011 (en nuitées)



Source : STATEC

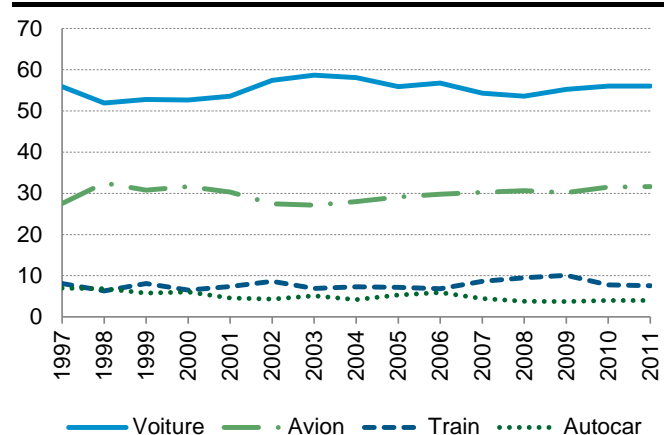
En 1997, un voyage sur quatre était un court séjour, c.-à-d. un voyage de 1 à 3 nuitées. En 2011, 40% des voyages de loisirs duraient moins de 4 nuitées. La Belgique, l'Allemagne et les Pays-Bas sont les destinations favorites des courts séjours.

La voiture reste le principal moyen de transport pour partir en vacances

La voiture est le moyen de transport avec lequel un peu plus de la moitié des voyages sont effectués. Ce moyen de locomotion était utilisé pour des taux variant entre 52% et 59%. Près d'un tiers des déplacements touristiques se font en avion. Il faut noter qu'après les attentats de 2001 le recours à l'avion avait un peu diminué en faveur des déplacements en voiture et en train. Depuis on est revenu à la normale.

Le train vient en troisième place ; il est utilisé pour près de 8% des voyages. L'autocar perd de plus en plus de parts de marché ; si en 1997, encore 7% des voyages ont eu lieu en autocar, en 2011, ce pourcentage est de seulement 4%.

Graphique 5 : Les moyens de locomotion, 1997-2011 (en %)



Source : STATEC

L'hôtel est le mode d'hébergement préféré

Au fil des années, la répartition des voyages de loisirs en fonction du mode d'hébergement est restée assez stable. Le mode d'hébergement le plus fréquemment utilisé depuis 1997 est l'hôtel, mais le séjour chez la famille ou les amis est également assez populaire. Ce dernier représente près d'un tiers des hébergements.

Tableau 1 : Les modes d'hébergement, 1997 et 2011 (en %)

	1997	2011
Hôtels et établissements assimilés	48	52
Hébergement privé (famille, amis)	27	33
Location (maisons, appartements)	12	7
Résidences secondaires	7	6
Autres	5	3

Source : STATEC

Bon an mal an, c'est la France qui reste la destination favorite

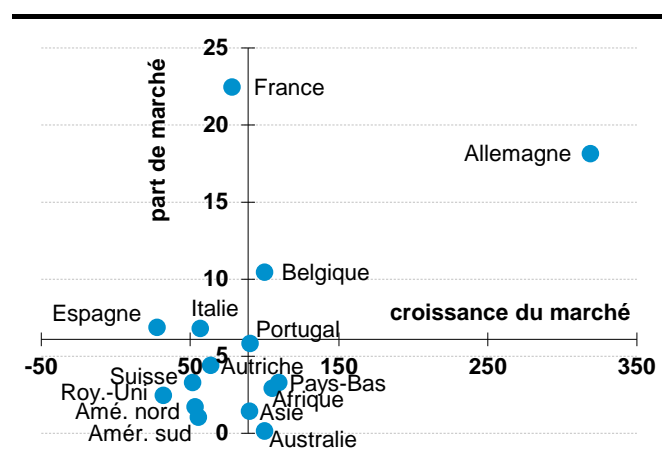
Tableau 2 : Les destinations des vacances, 1997 et 2011 (en %)

	1997	2011
France	23	22
Allemagne	8	18
Belgique	10	10
Espagne	10	7
Italie	8	7
Portugal	6	6
Autriche	5	4
Pays-Bas	3	3
Suisse	4	3
Royaume-Uni	3	2
Reste Europe	14	9
Afrique	3	3
Amérique du nord	2	2
Amérique du sud	1	1
Asie	0	1

Source : STATEC

Depuis 1997, la France reste en tête du palmarès des destinations des vacances : près d'un quart de tous les voyages de loisirs comprenant au moins une nuitée ont conduit dans l'Hexagone. Viennent ensuite nos deux autres pays voisins, la Belgique et l'Allemagne, avant l'Espagne, l'Italie et le Portugal. Notons toutefois, qu'au cours des années, l'Allemagne a dépassé la Belgique pour se positionner en deuxième place des destinations préférées des résidents du Luxembourg.

Graphique 6 : Dynamique et part de marché des destinations des voyages de loisirs, croissance du marché (1997-2011), part de marché 2011



Source : STATEC

Depuis l'année 1997, le nombre de voyages comprenant au moins une nuitée, ayant comme destination les pays figurant au graphique 6, a connu une croissance de 90% en moyenne. On note cependant des différences non négligeables entre les pays de destination.

L'Allemagne et la France occupent des positions un peu excentrées. La croissance du marché allemand, c.-à-d. la croissance du nombre de voyages comprenant au moins une nuitée à destination de l'Allemagne, dépasse largement la moyenne et la part de marché allemand dans le total des destinations de voyages passe de 8% en 1997 à 18% en 2011. La croissance du marché français se situe seulement légèrement en-dessous de la moyenne. Sa part de marché ne varie guère (23% en 1997 et 22% en 2011). La part de marché belge reste stable (10% en 1997 et 2011), tandis que sa croissance du marché légèrement la moyenne. La croissance du marché italien et espagnol se situe légèrement en-dessous de la moyenne, mais leur part de marché reste aussi relativement stable.

La plupart des voyages sont organisés d'avance...

En 1997, 64% des voyages de loisirs ont fait l'objet d'une réservation. En 2011, on atteint les 80%. En 1997, 33% des séjours réservés l'étaient auprès du prestataire lui-même ; ce taux a doublé jusqu'en 2011.

De plus en plus de gens se passent des services des agences de voyages pour l'organisation de leurs vacances. Ainsi, la part des voyages organisés par l'intermédiaire d'une agence est tombée de 31% en 1997 à quelque 12% en 2011.

En outre, les résidents partent de moins en moins en vacances sans réservation. En 1997, 35% des voyages

ont eu lieu sans réservation préalable, contre 20% en 2011.

Tableau 3 : Les types d'organisation, 1997, 2003 et 2011 (en %)

	1997	2003	2011
Réservation directe	33	54	68
Agence de voyages	31	20	12
Aucun type d'organisation	35	22	20

Source : STATEC

...et l'Internet continue à consolider sa position parmi les modes d'organisation des voyages

Le rôle d'Internet ne cesse de croître. En 2001, Internet a été utilisé soit pour l'information, soit pour la réservation pour près de 30% des voyages. Un tiers de ces consultations a abouti à une réservation via Internet. En 2011, ce pourcentage a plus que doublé. La toile a été consultée à des fins d'information et de réservation pour 57% des voyages de loisirs. Parmi ces utilisations, presque 80% des internautes ont acheté ou réservé un voyage sur Internet.

Tableau 4 : Le rôle de l'Internet dans l'organisation des séjours touristiques, 2001 et 2011 (en %)

	2001	2011
Utilisation de l'Internet	27	57
dont:		
- seulement pour information	68	21
- pour réservation	32	79

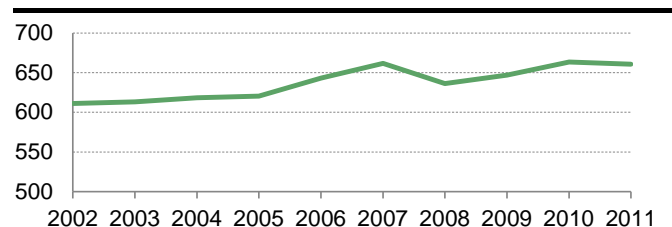
Source : STATEC

L'Internet a donc profondément marqué le mode d'organisation des voyages et tend à devenir une concurrence non négligeable pour les bureaux de voyages.

Le budget consacré aux vacances est en légère augmentation tendancielle

Au cours des 10 dernières années, les dépenses pour voyages de loisirs ont augmenté légèrement en passant de 611 euros en moyenne par voyage par personne en 2002 à 661 euros en 2011.

Graphique 7 : Dépense totale moyenne par personne, 2002-2011 (en EUR)



Source : STATEC

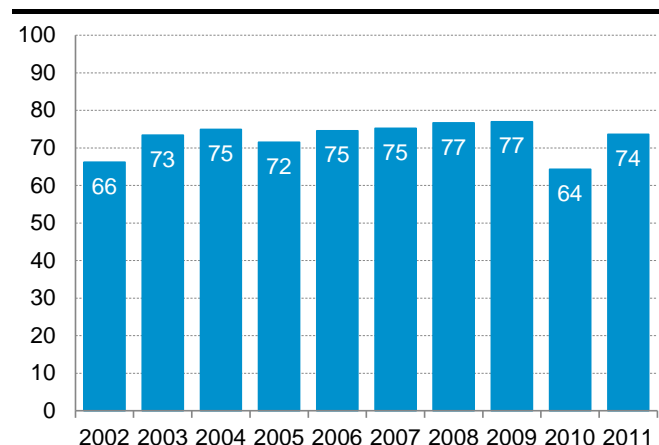
Cette augmentation n'est cependant pas linéaire. Les dépenses continuent à augmenter pour aboutir en 2007 à 661 EUR par voyage par personne. En 2008, les dépenses chutent à 636 EUR pour retrouver en 2010 le niveau de 2007 après deux années de baisse.

À côté des déplacements comprenant ou moins une nuitée, l'enquête sous rubrique porte également sur les excursions journalières dans les pays limitrophes.

La population résidente reste fidèle aux excursions journalières

Outre les déplacements d'au moins une nuit, il existe également les excursions dites journalières. À l'instar de l'intensité de voyages, ces excursions ont également connu une évolution positive sur les 10 dernières années.

Graphique 8 : Excursions (uniquement dans les pays limitrophes), 2002-2011 (en %)



Source : STATEC

Sur cette période, la part des résidents ayant effectué une excursion journalière dans un pays limitrophe (France, Allemagne, Belgique) est passée de 66% en 2002 à 74% en 2011. Ainsi, près de 3 résidents sur 4 ont effectué au moins une excursion au cours de l'année 2011. Cette activité a connu une baisse substantielle en 2010 où la part des résidents ayant effectué une excursion avait diminué à 64%. La comparaison des graphiques 1 et 8 fait apparaître que les excursions journalières ont connu une évolution similaire aux séjours touristiques sur les dix dernières années.

**Institut national de la statistique
et des études économiques**

Tél.: 247-84219
info@statec.etat.lu

www.statistiques.lu